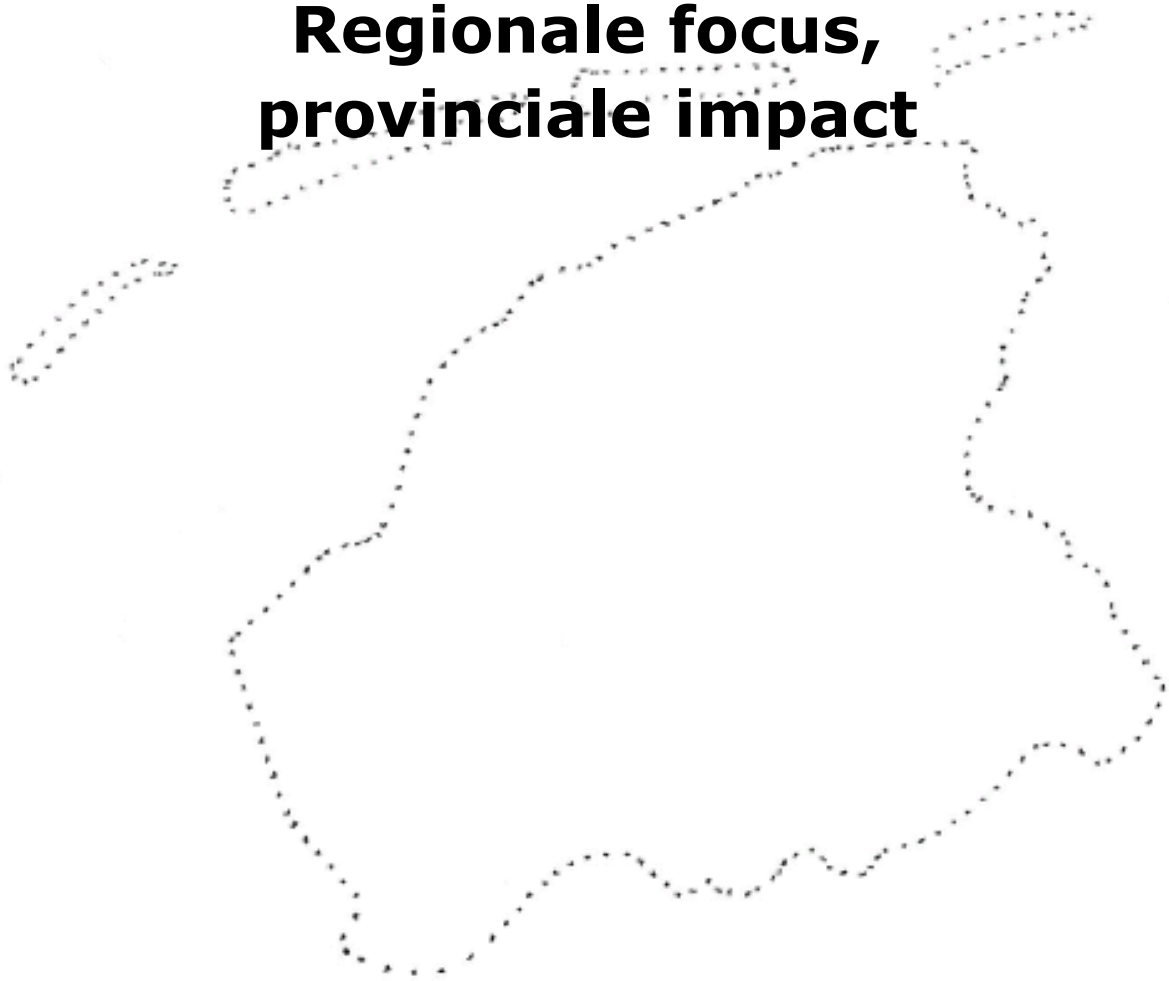


**Regionale focus,
provinciale impact**



Jaarplan ROS Friesland 2019-2020

Inleiding

Een regionale focus én werkwijze. Daarop focust het Jaarplan 2019-2020 van ROS Friesland. Een keuze die volgt uit onze missie om 'zorg kwalitatief goed, toegankelijk, veilig én betaalbaar te houden'. Waarbij 'de zorgvraag van de burger of een doelgroep in een regio of met een bepaalde aandoening altijd ons uitgangspunt is.' Met een regionale benadering kunnen we het grootste verschil maken. Elke regio in Friesland heeft namelijk zijn eigen bevolkingsopbouw, kenmerken en cultuur. Ook verschilt de structuur en dynamiek van zorg per regio. Wanneer je de regio goed kent, ben je sneller in staat op lokale knelpunten én kansen in te springen, waarmee deskundigheid passend en effectief kan worden ingezet. En er is nog een belangrijke reden om 'dichtbij' te zijn: zorg verplaatst zich steeds meer naar de thuissituatie van patiënten. Samenwerking tussen zorgaanbieders op wijkniveau wordt daarom steeds belangrijker, maar is niet vanzelfsprekend goed geregeld. Daarom gaan we ons regionaal positioneren. Dichtbij burgers, zorg en zorgverleners kunnen we de eerste lijn optimaal versterken.

Het jaar 2018 stond bij ROS Friesland in het teken van transitie. Aanleiding was de aanzet die zorgverzekeraar De Friesland ons gaf tot reflectie op onze bedrijfsvoering en dienstverlening. Resultaat was een propositienota, die vooral is toegeschreven naar een nieuw profiel: ROS Friesland 2.0.

De propositienota is een belangrijke basis voor dit jaarplan, dat feitelijk een meerjarenplan is voor 2019 en 2020. Daarvoor is gekozen vanwege het late verschijnen van het plan, maar ook om onszelf voldoende tijd te gunnen om de ambities uit het plan te halen.

De doelen en acties in dit jaarplan sluiten aan bij de ambities uit de propositienota: kiezen voor een zakelijke en projectmatige aanpak, transparant zijn over beleid, plannen en resultaten en onze expertise domeinoverstijgend inzetten. Daarbij houden we onze focus op de eerste lijn, maar stellen we ons ook proactief op binnen de tweede lijn en het sociaal domein. Want de eerste lijn kunnen we pas echt goed versterken als we zicht en invloed hebben op de domeinen er omheen.

Wiekie Gorter
Directeur/Bestuurder
ROS Friesland

Externe ontwikkelingen

En hoe we daarop inspelen

In dit hoofdstuk staan vier externe ontwikkelingen beschreven die van invloed zijn op de keuzes en activiteiten van ROS Friesland in 2019 en 2020.

1. UITGANGSPUNTEN VAN HET HOOFDLIJNENAKKOORD 2019-2022

Samenwerking, regionalisering en voorkomen van fragmentatie. Daar draait het om in de *Hoofdlijnenakkoorden 2019-2022*. Deze shift vraagt om commitment van mensen, zorgprofessionals, zorgorganisaties en de inkoopers van zorg en ondersteuning. Het beoogde effect van de transformatie is:

- het voorkomen van (duurdere) zorg;
- het verplaatsen van zorg: (dichter) bij mensen thuis als het kan, dan wel verder weg (geconcentreerd) als het omwille van de kwaliteit en doelmatigheid moet;
- het vervangen van zorg door andere zorg, zoals e-Health, waarbij de kwaliteit van zorg gelijkwaardig blijft of zelfs beter wordt.

Er is een 'Hoofdlijnenakkoord' voor iedere sector apart vastgesteld. ROS Friesland richt zich naast het [Hoofdlijnenakkoord-Huisartsenzorg](#) (HA) ook op de sectoren [Medisch Specialistische Zorg](#) (MSZ) en [Wijkverpleging](#) (WV).

Verschuiving patiëntenzorg

Naast het versterken van de organisatiegraad binnen de huisartsenzorg, digitalisering en infrastructuur, wordt in het Hoofdlijnenakkoord MSZ een aflopende volumegroei van 0,3% voorgesteld. Dit zal leiden tot een verschuiving van patiëntenzorg van ziekenhuiszorg naar thuiszorg. Naast dat dit extra druk geeft op de huisartsenzorg en wijkverpleging, kan het ook leiden tot versnippering in het zorgaanbod.

Rol van ROS Friesland:

- ROS Friesland wil vanuit een regionale en domeinoverstijgende regierol bijdragen aan de samenhang in het zorgaanbod.

2. SUBSTITUTIE EN DOMEINOVERSTIJGENDE ZORG

Het zorglandschap blijft de komende jaren volop in beweging. Door vergrijzing en toename van chronische zorg neemt de vraag naar zorg toe, terwijl het aanbod sterk verandert. Voor de eerste lijn is een belangrijke en centrale rol weggelegd (bron: rapport *Op één lijn' – Toekomstverkenning eerstelijnszorg 2020*, NIVEL en RIVM).

Toenemende druk op de eerste lijn

Er vindt een verschuiving plaats van tweede- naar eerstelijnszorg – substitutie – waardoor meer en complexere problematiek op de eerste lijn afkomt. Dit geldt ook voor Friesland. De druk op de eerstelijns gezondheidszorg neemt dus toe. Tussen nu en tien jaar verplaatst een substantieel deel van de zorg die nu nog in de tweede lijn wordt geboden, samen met zorg aan chronisch zieken en ouderen zich naar de eerste lijn en thuissituatie van patiënten. Substitutie van tweede naar eerste lijn en meer zorg thuis betekenen transitie en verschuiving binnen het totale zorglandschap.

Risico op versnippering

In dat zorglandschap zijn veel verschillende partijen actief met verschillende belangen en ambities. Een bijkomende uitdaging is het oplopend tekort aan huisartsen en medewerkers in de thuiszorg. Oplossingen hiervoor worden gevonden in taakdelegaties en taakherschikkingen, die echter het risico van versnippering binnen de eerste lijn met zich meebrengen. Het bevorderen van samenhang in zorg wordt daarom de komende jaren een belangrijk beleidsthema.

Verbinding en regie

De juiste zorg op de juiste plaats lijkt logisch, maar vraagt binnen een regio om integrale aanpassingen, domeinoverstijgende aanpak en samenwerking. Het probleem hierin lijkt hiërarchisch van aard, want hoe kom je tot een door alle partijen gedragen regionale strategie met concrete acties wanneer *'no one is in charge'* (bron: artikel uit DeEerstelijns maart '19 'Regionaal vernieuwingsplatform als uitweg', door Gemma van der Ploeg en Anneke Bouma)?

De oplossing zit in regionale verbinding, resultaatgerichte afspraken en regie. Zorg moet meer in netwerken worden georganiseerd, om patiënten van preventie tot nazorg te kunnen voorzien van de beste zorg.

De Friesland zorgverzekeraar: een integrale benadering

Daar ligt ook de focus in het Zorginkoopbeleid 2020 van De Friesland. De zorgverzekeraar wil zorg verbeteren en kosten beheersen vanuit de thema's. Mensen verbinden, Vitaliteit versterken en Zorg verbeteren en zet daarbij in op substitutie en herallocatie. Door herschikking van het Friese zorglandschap en specifieke aandacht voor 'zorg veilig thuis' wil De Friesland bijdragen aan de juiste zorg op de juiste plaats. Daarbij vindt duidelijk een transitie plaats van een zorggerichte naar een integrale benadering, gericht op preventie en leefstijlinterventies. De Friesland wil regionale samenwerking realiseren gericht op langer gezond blijven, passende zorg dichtbij en hoge kwaliteit tegen lage kosten. De Friesland geeft aan hierbij domeinoverstijgend te willen samenwerken met zorgverleners en gemeenten. Hierbij ligt het accent niet per definitie op de eerstelijnszorg, maar op de domeinoverstijgende beweging; van tweede, naar eerste, naar nuldelijnszorg.

FHV: sterke netwerken

De Friese Huisartsen Vereniging (FHV) geeft in haar meerjarenbeleidsplan 2019-2020 aan de organisatiegraad in Friesland te willen versterken, door het ontwikkelen van sterke netwerken. Doel daarbij is dat in 2020 de slagkracht maximaal en de bestuurslast minimaal is.

In 2019 wil de FHV de regionale organisatie in Friesland professionaliseren, onder meer door coöperaties te ondersteunen op het gebied van administratie, organisatie en coördinatie.

Rol van ROS Friesland:

- Wij zijn voor organisaties in zorg en welzijn een krachtige, regionale partner die verbinding tussen zorgaanbieders en samenhang in zorg bevordert, over de domeinen heen. We zetten hierbij onze kennis en kunde in binnen de eerste lijn en het sociaal domein.
- Met ondersteuning van ROS Friesland wil de FHV kennis en best practices delen met huisartsencoöperaties. In het Bestuurlijk Overleg tussen FHV/LHV en ROS Friesland wordt deze samenwerking verder besproken en uitgewerkt.

3. ICT EN INFORMATIE UITWISSELING

Naast krachtige regie en regionale samenwerking vraagt de netwerkgang van morgen om goede, snelle en betrouwbare uitwisseling van patiëntdata. Effectief datamanagement is een absolute voorwaarde. In Friesland is de digitale infrastructuur op dit moment nog te gefragmenteerd, zowel binnen de domeinen als over de domeinen heen.

Voor de komende jaren zijn op initiatief van het ministerie van VWS een aantal digitale programma's beschikbaar gesteld: OPEN/Persoonlijke Gezondheids Omgeving (PGO) en Babyconnect. Uitgangspunt van deze programma's is dat de burger – patiënt/cliënt – eigenaar is en regie heeft over eigen dossiergegevens. Hij of zij bepaalt wie per behandelrelatie, met wie dossiergegevens deelt en wanneer.

OPEN voor huisartsen

De FHV heeft aangegeven in 2019 de door VWS geboden subsidiemogelijkheid te willen gebruiken om OPEN te ontsluiten bij huisartsen. OPEN moet ertoe leiden dat alle huisartsenpraktijken en hun ICT-leveranciers digitaal informatie kunnen uitwisselen met patiënten. Dit is een belangrijke voorwaarde om op termijn te komen tot PGO gebruik.

Informatie-uitwisseling rond zwangerschap en geboorte

Realisatie van integrale geboortezorg vraagt naast een Verloskundig Samenwerkingsverband (VSV) om het uitwisselen en delen van informatie tussen zorgverleners onderling en hun patiënten/cliënten. Het landelijk programma Babyconnect start in 2019 met de inzet van veilige digitale uitwisseling van data en netwerkgang rond zwangerschap en geboorte.

Rol van ROS Friesland:

- De FHV heeft ROS Friesland gevraagd de projectleiding op zich te nemen binnen het project OPEN.
- De gezamenlijke Friese VSV besturen hebben afgesproken dat ROS Friesland het projectleiderschap van Babyconnect op zich gaat nemen. ROS Friesland zal dit in nauwe samenwerking met St. Gerrit gaan uitvoeren.

4. FRIESE ZORGTHEMA'S

De komende jaren staan in het teken van het 'empoweren' van de burger, die soms ook patiënt of cliënt is. Preventie, Positieve Gezondheid, ketenzorg, e-Health, zelfmanagement en vitaliteit (vitale burgers in vitale regio's) zijn daarbij de belangrijkste thema's. Zorginhoudelijk ligt de focus op ouderenzorg, jeugdzorg, GGZ, chronische zorg, geboortezorg en palliatieve zorg.

Rol van ROS Friesland:

ROS Friesland biedt advies en projectondersteuning op de verschillende zorgthema's en projecten. We initiëren nieuwe en blijven nauw betrokken of aangesloten bij de Friese zorgthema's in diverse werkgroepen en bestuurlijke overleggen.

- In 2019 en 2020 zetten we onze expertise nadrukkelijk in op actuele zorgthema's (bijlage Thema's) en maken deze zowel provinciaal als regionaal zichtbaar.

Interne ambities

En hoe we die gaan waarmaken

Hieronder zes ambities van ROS Friesland voor 2019 en 2020, met bijbehorende acties.

1. TRANSPARANT EN RESULTAATGERICHT WERKEN

Ambitie:

Door het toepassen van een projectmatige- en resultaatgericht aanpak, kunnen we beter sturen op onze bedrijfsvoering, werken de adviseurs van ROS Friesland gericht en transparant en kunnen we resultaten beter monitoren en verantwoorden.

Acties:

- De inzet van expertise bieden we voortaan aan volgens een projectstructuur. De adviseurs beschrijven hun aanbod helder en resultaatgericht in een opdracht en werken dat uit in projecten (bijlage Project process in flowchart). De projectflow begint met acquisitie en toeleiding naar een project, gevolgd door het vaststellen van de opdracht en het beschrijven van het project in tijd en geld.
- We maken duidelijke afspraken met opdrachtgevers, waarin de verwachtingen helder zijn en onze inzet bedrijfseconomisch verantwoord is.
- De projecten komen samen op een monitoringslijst, die we tijdens overleggen met De Friesland gebruiken om de inzet van ondersteuningsgelden te verantwoorden.
- In het maandelijks Teamoverleg bespreken we de monitoringslijst om eventuele onderuitputting van uren of overbelasting met elkaar te verevenen.

2. EEN PROVINCIAAL VERSCHIL MAKEN MET EEN REGIONALE FOCUS

Ambitie:

ROS Friesland zet haar expertise en ondersteuning provinciaal en regionaal in om een bijdrage te leveren aan complexe zorgvraagstukken.

Acties:

- We werken in vijf regio's binnen de provincie, deze indeling is gekoppeld aan het adherentiegebied van de ziekenhuizen binnen de betreffende regio's. Elke regio heeft een eigen adviseur.
- Onze vijf adviseurs beschikken over verschillende deskundigheden en hebben op sommige thema's een specifieke expertise. Deze deskundigheden worden waar nodig provinciaal ingezet.
- Daarnaast zijn er regio-overstijgende projecten, waarin adviseurs met hun specifieke expertise een bijdrage leveren op de verschillende zorgthema's.

3. PROACTIEF POSITIE INNEMEN IN DE TWEDE LIJN

Ambitie:

Onze adviseurs nemen een proactieve positie in binnen de tweede lijn, om transitie-ontwikkelingen te monitoren en te kunnen delen met de eerste lijn en het sociaal domein.

Acties:

- Om deze positie in de tweede lijn te bemachtigen, gaat ROS Friesland in 2019 in gesprek met de Raden van Bestuur van alle Friese ziekenhuizen en GGZ-instellingen. Ook gaan we binnen de regio actief in gesprek met de gemeentelijke beleidsbepalers en Sociaal Domein Friesland, zodat we proactief kunnen inspelen op de impact van transitie en de ontwikkelingen binnen de Friese zorgthema's.
- Om zicht te krijgen op demografische en epidemiologische ontwikkelingen, maken de adviseurs binnen hun eigen regio een analyse. Deze regioanalyse vormt de basis voor gesprekken met beleidsmakers en zorg- en hulpverleners binnen de verschillende domeinen van de regio. De uitkomst van deze gesprekken is de basis voor een regioplan. In dit plan staan per zorgthema de projecten (zie punt 1. 'Een transparante en resultaatgerichte werkwijze') die de adviseurs gaan uitvoeren.
- Onze inzet in de tweede lijn kan verschillend zijn; van aanwezigheid bij transitie-/transformatietafels tot het bieden van expertise bij programmanagement.

4. WERVEN VAN NIEUWE AANWAS EN ONDERSTEUNING

Ambitie:

Betaalbare ondersteuning voor onze adviseurs en waarborgen van personele aanwas voor de toekomst.

Acties:

- Aanbrengen van functiedifferentiatie door aanname van projectondersteuners die zowel zelfstandig opereren als adviseurs ondersteunen met ontwikkel/doorgroei perspectief.
- Afspraken maken met o.a. hogeschool NHL/Stenden over de instroom van eindejaarstudenten.

5. NIEUWE VERDIENMODELLEN ZOEKEN

Ambitie:

Efficiënter en rendabeler werken en meer inkomstenbronnen aanboren.

Acties:

Voor 2019 heeft verzekeraar De Friesland een korting toegepast in de begroting van ROS Friesland, vanwege onvoldoende performance. Daarop heeft ROS Friesland in 2018 veel energie gestoken in stevige transitie, de uitkomst daarvan staat beschreven in de

Propositienota ROS Friesland 2.0. We gaan in gesprek met De Friesland om vanaf 2019 opnieuw in aanmerking te komen voor financiering op het oorspronkelijk niveau – 100%.

- We nemen nadrukkelijk een regionale, domeinoverstijgende positie in. Daarom gaat ROS Friesland in 2019 in gesprek met Sociaal Domein Friesland en met gemeenten om onze ondersteuning en ureninzet deels gefinancierd te krijgen vanuit de Wmo.
- We stellen ons zakelijker op en bieden activiteiten aan die niet onder 'ondersteuningsgelden De Friesland' vallen. Zo brengen we vanaf 2019 kosten in rekening voor ondersteuning bij subsidieaanvragen en/of het verstrekken van extra data-analyses. Dit doen wij uiteraard transparant en op basis van offertes en opdrachten.
We gaan op zoek naar nieuwe verdienmodellen, om financieel niet uitsluitend afhankelijk te zijn van landelijk beleid en lokale financiers.

6. BEKENDHEID KRIJGEN OP EEN NIEUW PROFIEL

Ambitie:

We richten ons aanbod meer op de vraag vanuit onze omgeving en stellen ons meer klantgericht op. Daarnaast vindt en herkent de markt ons op onze unieke kracht en rollen.

Acties:

- We gaan in 2019 en 2020 in gesprek met stakeholders en samenwerkingspartijen (zie *bijlage Stakeholders*), om hun vragen/behoefte in kaart te brengen.
- We gaan ons in 2019 presenteren op basis van een heldere merk- en marktstrategie. De basis daarvoor is een merkmanifest (zie *bijlage Merkmanifest*). Waar de Propositienota vooral geschreven is voor onszelf, is het Merkmanifest geschreven voor onze markt. Er staat in:
 - wie we zijn
 - wat we doen
 - waar we in geloven
 - welke waarden en rollen we hebben
 - welke beloftes we kunnen doen
- Intern zorgen we ervoor dat het profiel en merkstatement wordt gedragen door de adviseurs én uitgedragen naar onze stakeholders, belanghebbenden en samenwerkingspartners.
- Van het merkdokument maken we een beknopte, aantrekkelijke versie voor externen, die we kunnen uitdelen onder (potentiële) relaties.

Bijlagen:

ROS Friesland Merkmanifest

ROS Friesland Stakeholders en samenwerkingspartners

ROS Friesland Thema's – Producten en diensten – Ambities

ROS Friesland Project process in flowchart

Merkmanifest ROS Friesland - dit zijn we, doen we en beloven we!

ONS MERKVERHAAL

Wij zijn ROS Friesland. Bevlogen adviseurs van zorgverleners op de nulde-, eerste- en tweede lijn. Een provinciale organisatie met een regionale focus. We staan dichtbij zorgverleners én zorgvragers. Bovenop knelpunten én kansen. Met een onafhankelijke blik en deskundig advies dragen we bij aan de toegankelijkheid, betaalbaarheid en kwaliteit van zorg.

We monitoren het Friese zorglandschap tot op wijkniveau. Verzamelen en analyseren relevante data, waarmee zorgverleners kunnen anticiperen op de zorgvraag van morgen. Bijvoorbeeld door hun aanbod aan te passen, met elkaar samen te werken of een preventieprogramma te starten.

We zijn thuis in alle actuele zorgthema's. Van geboorte- tot ouderenzorg en van integrale zorg tot e-Health. Met onze kennis van informatiemanagement helpen we zorgverleners om alles uit de nieuwste digitale mogelijkheden te halen.

Zorg verlenen laten we aan zorgprofessionals over. Zorg organiseren is onze expertise. We geven onze klanten eerlijk en deskundig advies over het inrichten van de juiste zorg, door de juiste partij op de juiste plek.

ROS is als regionale ondersteuningsstructuur ooit opgericht voor de eerstelijnszorg. Inmiddels zijn de grenzen tussen tweede, eerste en de nieuwe nuldelijn vervaagd en werken zorgverleners uit de verschillende lijnen met elkaar samen. Daarom hebben ook wij onze blik verbreed. Kijken, denken en werken we domeinoverstijgend. Vanuit onze helikopterview zien we waar zorg over lijnen heen beweegt. We brengen partijen samen en helpen ze om de overgang van zorg tussen domeinen te versoepelen.

Ons doel is dat zorgverleners effectief en op maat werken. Daar wordt de zorg én dus de burger beter van!

Ons business statement

Voor de nulde, eerste en tweede lijn is ROS Friesland een data-analist, kennisbank en domein-overstijgende gezondheidszorgexpert. Ze informeert partners over ontwikkelingen in bevolkingsopbouw, gezondheid en leefstijl en adviseert ze over de optimale organisatie van zorg. Anders dan consultancybureaus is ROS Friesland onafhankelijk, regionaal geworteld en heeft ze de meeste expertise op genoemde zorgthema's.

Onze overtuiging

Iedereen is erbij gebaat dat zorg in de nulde, eerste en tweede lijn goed op elkaar is afgestemd. Dat zorgverleners uit verschillende domeinen met elkaar samenwerken en van elkaar leren. Dit leidt tot betere en goedkopere zorg en daarmee tot een gezondere populatie.

Een regionale benadering heeft daarbij het meeste effect. Elke regio in Friesland heeft namelijk zijn eigen bevolkingsopbouw, kenmerken en cultuur. Ook verschilt de structuur en dynamiek van zorg per regio. Als je alle facetten van een regio kent, kun je sneller inspringen op lokale knelpunten én kansen in de zorg en kun je je deskundigheid passend en effectief inzetten.

En er is nog een belangrijke reden om 'dichtbij' te zijn: zorg verplaatst zich steeds meer naar de thuissituatie van patiënten. Samenwerking tussen zorgaanbieders op wijkniveau wordt daarom steeds belangrijker, maar is niet vanzelfsprekend goed geregeld. Onze deskundigheid kan hier van grote toegevoegde waarde zijn.

We geloven dat zorg altijd beter en slimmer georganiseerd kan worden. En dat het zinvol is om daar met een onafhankelijke en domeinoverstijgende blik naar te kijken. Waarbij je oog hebt voor verschillende belangen, maar zelf maar één belang dient: dat van de burger. Wij vinden dat de burger nooit de dupe mag worden van slecht georganiseerde zorg; van bureaucratie, onduidelijke of ondoorzichtige processen. Iedereen heeft recht op de beste zorg tegen de laagste prijs.

Om onze focus en ambities voor de komende jaren helder te verwoorden, zal in deze paragraaf in het kort weergegeven worden wie we willen zijn en wat we willen bieden. Dit wordt tot uitdrukking gebracht in de beschrijving van onze waarden, onze rollen en onze beloftes.

Input hiervoor is o.a. verkregen vanuit het voeren van gesprekken met onze belangrijkste Stakeholders. Daarnaast is het van wezenlijk belang voor ROS Friesland om de belofte van de Propositie nota ROS Friesland 2.0, handen en voeten te geven willen wanner we de *krachtige partner in eerstelijns zorg én welzijn* willen zijn en een bijdrage willen leveren aan *GOEDE ZORG DICHTBIJ*.

ONZE WAARDEN

#onafhankelijk

- We hebben oog voor verschillende belangen, maar dienen slechts één belang: dat van de burger.
- We geven eerlijk, ongekleurd advies.
- We hebben een goede relatie met het werkveld, waarbij we elke partij als even gelijkwaardig zien.

#proactief

- We kijken vooruit, zodat we met zorgpartijen proactief kunnen inspelen op ontwikkelingen in het zorglandschap.
- We bieden onze expertise proactief aan in de markt als we een knelpunt of kans zien.
- We zijn betrokken aan de voorkant van een project, om de meeste toegevoegde waarde te hebben.

#resultaatgericht

- We werken projectmatig en resultaatgericht.
- We geven concreet en toepasbaar advies.
- We hebben een helder doel voor ogen: de toegankelijkheid, betaalbaarheid en kwaliteit van zorg verbeteren.

#deskundig

- We zijn expert op actuele zorgthema's en weten als geen ander hoe je zorg optimaal kunt organiseren.
- We kennen alle demografische gegevens en gezondheidsontwikkelingen op wijk- en regioniveau.
- We hebben veel kennis over informatiemanagement in de zorg, waarmee zorgverleners processen slimmer kunnen inrichten.

#transparant

- We zijn transparant over beleid, plannen, kosten en resultaten.
- We beschrijven projecten SMART en monitoren ze continu tijdens de uitvoering.
- We zijn duidelijk over waar we van zijn en wat je van ons mag verwachten.

ONZE ROLLEN**# Informatiemanager**

- We verzamelen relevante data, over bijvoorbeeld demografie, gezondheid en leefstijl.
- We analyseren deze data op wijk- en regioniveau, om trends vast te stellen en ontwikkelingen te voorspellen.
- We delen voor hen relevante gegevens met partijen op de nulde, eerste en tweede lijn.
- We doen proactief voorstellen voor projecten of programma's, bijvoorbeeld gericht op preventie.

Zorgorganisatie-expert

- We brengen onze expertise op het betreffende zorgthema in.
- We komen proactief met verbeter- of vernieuwingsideeën.
- We geven onafhankelijk, eerlijk en toepasbaar advies.
- We jagen ontwikkeling aan, bijvoorbeeld in de vorm van een aangescherpt proces, een slim informatiesysteem of een nieuw zorgprogramma.

Domeinverbinder

- We brengen partijen uit verschillende lijnen (0, 1, 2) samen.
- We initiëren samenwerking tussen zorgverleners op verschillende domeinen.
- We brengen onze expertise op het gebied van transitie en substitutie in.
- We geven advies over de inrichting van zorg die zich beweegt over verschillende lijnen.

ONZE FOCUS EN BELOFTES

1. We geven inzicht in gezondheidstrends en -ontwikkelingen op regio- en wijkniveau.
2. We geven antwoord op elke vraag die over de organisatie van zorg in Friesland.
3. We weten waar we het over hebben en zijn helemaal thuis in onze regio's.
4. We zien altijd kansen om zorg nog slimmer te organiseren.
5. We geven deskundig, toepasbaar en onafhankelijk advies, waar de zorg beter van wordt.

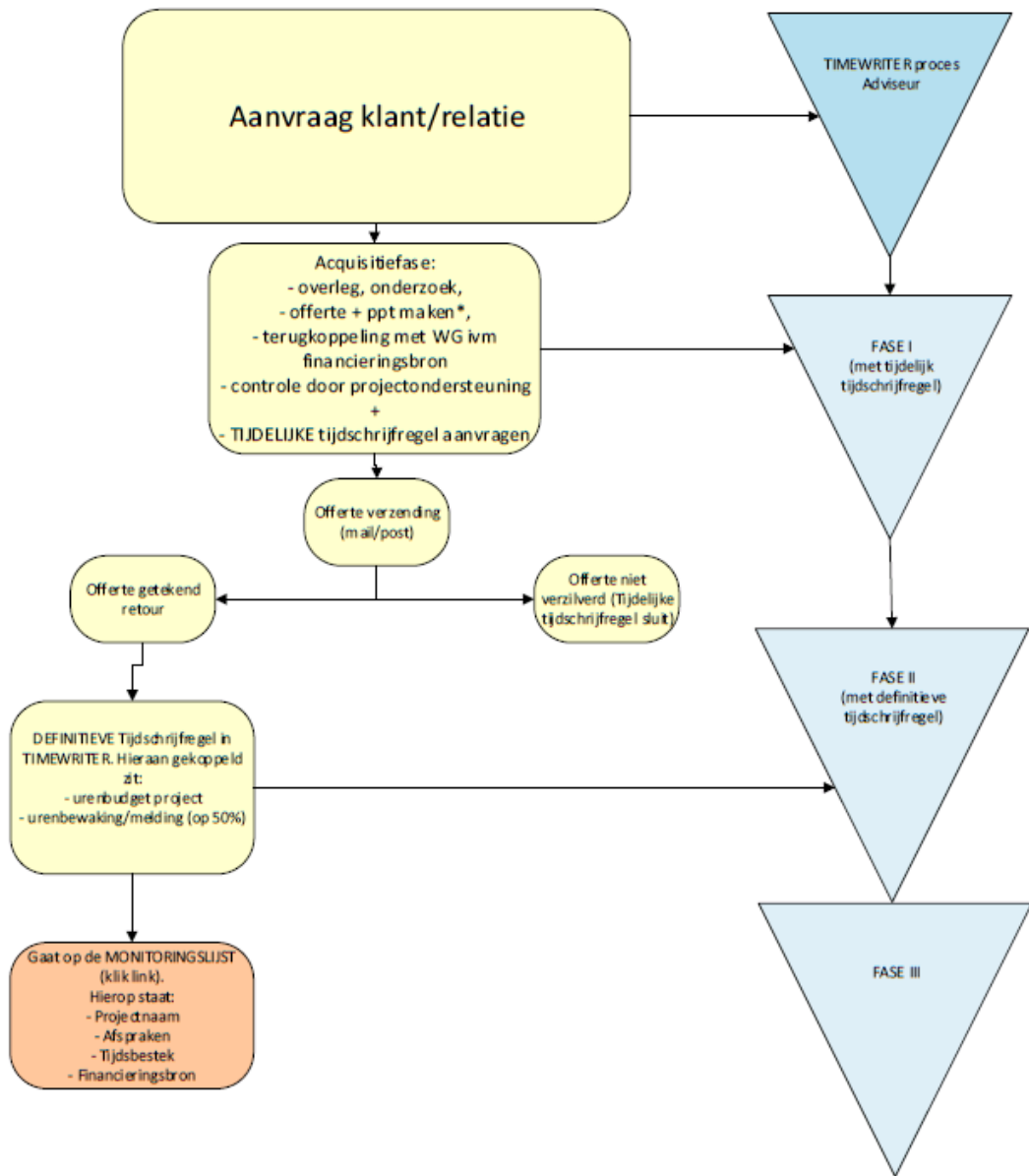
Een schematisch overzicht van het aanbod van ROS Friesland (thema's – producten & diensten – ambities) staat in een van de volgende bijlagen.

Stakeholders en samenwerkingspartners

- De Friesland
- GGD Fryslân
- Friese Huisartsen Vereniging/Landelijke Huisartsen Vereniging
- Dokterszorg Friesland
- Huisartsen coöperaties: Catenena, coLeo, Tjongerscoop, Dokterscoop, Coöperatie Huisartsen ZuidWest Friesland U.A.
- Sociaal Domein Friesland
- Apotheken
- Fysiotherapeuten
- De Friese ziekenhuizen: Medisch Centrum Leeuwarden, Antonius Zorggroep, Nij Smellinge, Tjongerschans
- Netwerken Palliatieve Zorg Fryslân
- De Friese Ouderen en thuiszorgorganisaties
- NHL/Stenden
- GGZ Friesland
- Stichting Gerrit
- Verloskundig Samenwerkings Verband Friesland

Schematische weergave thema's producten/diensten en doelen ROS Friesland 2019-2020

| Thema's | Producten/Diensten | Ambities |
|--------------------------------------|-------------------------------|---|
| Continuïteit huisartsenzorg | Strategisch/bestuurlijkadvies | Breed en deskundig aanbod (horizontaal&verticaal) |
| Geboortezorg | Programmamanagement | Provinciaal aanbod - regionale regie |
| Ouderenzorg | Innovatie en zorgvernieuwing | Regionale positionering en regie |
| Jeugd | Populatiemanagement | Regio analyse en regioplan |
| Integrale zorg (multidisc) | Projectmanagement | Triple AIM |
| Regionalisering | Informatiemanagement | Multidisciplinaire focus (alle domeinen) |
| Substitutie domeinen (2e-1e-0e lijn) | Transmuraal advies | Programmamanagement alle domeinen |
| Preventie/vitaliteit/PH | Deskundigheid op thema's | Projectondersteuning (horizontaal en vertikaal) |
| E-Health | Informatiemanagement | Expertise en projectleiderschap IT projecten; OPEN/PGO en Babyconnect |
| OPEN/PGO | | Zakelijk en transparant |
| Babyconnect | | Nieuwe verdienmodellen |



Op I/Intern/Formats en Sjablonen/Sjablonen zijn alle sjablonen te vinden:
- PowerPoint Format projectopdracht

Op I/Intern/Formats en Sjablonen/Sjablonen zijn alle sjablonen te vinden:
- Excel Offerte overeenkomsten ROS 2019

| | | | | | | |
|--------|---------------|----------------|------------------|--------|-------|-----------|
| Dienst | ROS Friesland | Pagina 1 van 1 | Opgesteld door | E. Bax | Datum | 24-4-2019 |
| Proces | Projectproces | | Goedgekeurd door | naam | Datum | - |